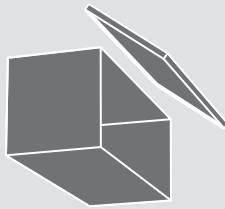


SERVO-DRIVE pour AVENTOS

Notice d'utilisation – Original



AVENTOS HF



AVENTOS HS



AVENTOS HL






AVENTOS HK

Sommaire		
	1 Informations relatives à la présente notice	2
	Validité et groupe-cible	3
	2 Sécurité	3
	2.1 Principe de base	3
	2.2 Consignes de sécurité	3
	2.3 Utilisation conforme à la destination	4
	2.4 Modifications techniques et pièces de rechange	4
	2.5 Enfants	4
	2.6 Nettoyage et manipulations dans le meuble	5
	3 Description	6
	4 Dysfonctionnements	10
	5 Spécifications techniques	11
	5.1 Alimentation	11
	5.2 Unité motrice	11
	5.3 Bouton radio SERVO-DRIVE	11
	6 Pièces de rechange	11
	7 Élimination	11

1 Informations relatives à la présente notice

Nous vous remercions chaleureusement pour votre acquisition ! Avec SERVO-DRIVE pour AVENTOS, vous possédez désormais un produit de qualité de la société Julius Blum GmbH qui facilitera votre travail ménager au quotidien. Pour pouvoir bénéficier pleinement du confort et de la sécurité de SERVO-DRIVE pour AVENTOS, veuillez respecter les consignes suivantes :

- ⇒ Avant la mise en service, lisez attentivement la notice d'utilisation.
- ⇒ Conservez la notice d'utilisation pendant toute la durée de vie de SERVO-DRIVE pour AVENTOS.
- ⇒ Remettez la notice d'utilisation à chaque détenteur ou utilisateur ultérieur de SERVO-DRIVE pour AVENTOS.

 DANGER	<p>Pictogramme de danger :</p> <p>Ce pictogramme de DANGER renvoie à des consignes de sécurité importantes que vous devez impérativement respecter. Le non-respect peut entraîner de graves blessures, voire un danger de mort.</p>
 AVERTISSEMENT	<p>Pictogramme d'avertissement :</p> <p>Ce pictogramme d'AVERTISSEMENT renvoie à des consignes de sécurité importantes que vous devez impérativement respecter. Le non-respect peut entraîner de graves blessures ou de graves dommages matériels.</p>
ATTENTION	<p>Attention :</p> <p>Ce pictogramme d'ATTENTION renvoie à des informations dont le non-respect peut entraîner des dommages matériels ou une usure prématurée.</p>
 REMARQUE	<p>Remarque :</p> <p>Ce pictogramme de REMARQUE renvoie à une indication dont vous devez tenir compte.</p>

Validité et groupe-cible

La présente notice d'utilisation s'adresse à tous les utilisateurs de portes relevables sur des meubles avec SERVO-DRIVE pour AVENTOS.

Le montage, le réglage, la mise en service, la maintenance et le démontage ne peuvent être exécutés conformément à la notice de montage séparée que par du personnel qualifié.

2 Sécurité

2.1 Principe de base

SERVO-DRIVE pour AVENTOS correspond aux normes de sécurité actuellement en vigueur. Cependant, certains risques résiduels demeurent en cas de non-respect de la présente notice d'utilisation. Nous faisons appel à votre compréhension en cas de refus de la société Julius Blum GmbH de toute responsabilité et du rejet d'un appel à la garantie pour les dommages et dégâts consécutifs au non-respect de la notice d'utilisation.

2.2 Consignes de sécurité

- ⇒ La prise d'alimentation et l'alimentation Blum doivent être facilement accessibles.
- ⇒ Ni l'alimentation Blum, ni aucun câblage ne doit entrer en contact avec des pièces mobiles.
- ⇒ Cet appareil ne peut être utilisé par des personnes (y compris des enfants) affectées de restrictions physiques, sensorielles ou intellectuelles ou possédant une expérience et/ou des connaissances insuffisantes, sauf si elles sont surveillées par des personnes responsables de leur sécurité ou ont été informées de la manière de se servir de l'appareil.



AVERTISSEMENT

Risque de blessures dans la zone d'action du levier !

Risque de blessures en cas d'intervention dans la zone d'action du levier durant le mouvement d'ouverture ou de fermeture.

- ⇒ N'intervenez pas manuellement dans la zone d'action du levier durant le mouvement d'ouverture ou de fermeture.
-

2.3 Utilisation conforme à la destination

SERVO-DRIVE pour AVENTOS apporte son assistance à l'ouverture et à la fermeture de portes relevables sur des meubles et ne peut être utilisé que dans les conditions suivantes :

- dans des pièces sèches et fermées
- en liaison avec les portes relevables AVENTOS de la société Julius Blum GmbH et dans la plage autorisée des caractéristiques techniques
- en liaison avec une alimentation Blum

Les caractéristiques techniques figurent dans la documentation commerciale Blum.

⇒ Pour des informations plus détaillées, veuillez prendre contact avec votre revendeur.

La société Julius Blum GmbH décline toute responsabilité pour toute autre application.

2.4 Modifications techniques et pièces de rechange

Les modifications techniques et pièces de rechanges non agréées par le constructeur restreignent la sécurité et le fonctionnement de SERVO-DRIVE pour AVENTOS et ne sont donc pas autorisées.

- ⇒ N'utilisez que des pièces de rechange originales de la société Julius Blum GmbH.
- ⇒ Ne raccordez à l'alimentation Blum que les composants prévus, à l'exception de tout autre appareil.
- ⇒ Seul un spécialiste qualifié est autorisé à installer ou remplacer des composants Blum, à modifier la position de l'alimentation Blum ou de tout câblage.

2.5 Enfants



Risque de blessures pour les enfants lors de l'ouverture ou de la fermeture des portes relevables !

Les personnes, en particulier les enfants, en position assise ou debout sur le plan de travail, peuvent chuter et se blesser lors de l'ouverture ou de la fermeture d'une porte relevable.

- ⇒ Surveillez les enfants présents dans la pièce afin qu'ils ne jouent pas avec l'appareil.
- ⇒ Pour éviter toute activation intempestive de SERVO-DRIVE pour AVENTOS, déconnectez la prise de courant.



Pour les enfants, risque d'ingestion de le bouton radio SERVO-DRIVE en jouant !

En jouant avec le bouton radio SERVO-DRIVE, les enfants peuvent avaler la pile.

- ⇒ Surveillez les enfants afin qu'ils n'ouvrent pas le bouton radio SERVO-DRIVE et n'avalent pas des pièces du bouton radio SERVO-DRIVE ou la pile.



- ⇒ Afin de sécuriser les portes relevables contre toute ouverture intempestive, nous recommandons le branchement de l'alimentation Blum à une prise de courant avec interrupteur. Vous obtiendrez des informations plus détaillées auprès de votre magasin d'appareils électriques.

2.6 Nettoyage et manipulations dans le meuble haut



Risque d'électrocution !

Risque d'électrocution en cas de pénétration d'humidité dans l'alimentation Blum (page 6, pos. 3).

- ⇒ Lors du nettoyage du meuble haut, assurez-vous qu'aucun produit d'entretien agressif ou de l'eau ne vient mouiller l'unité motrice, l'alimentation Blum ou le bouton radio SERVO-DRIVE.
- ⇒ Avant de procéder au nettoyage de l'unité motrice, déconnectez la prise de courant et débranchez l'alimentation Blum.
- ⇒ N'ouvrez jamais une alimentation Blum.
- ⇒ Faites réparer immédiatement par du personnel qualifié les dommages intervenus sur le câblage.

Dommages sur l'unité motrice ou sur le bouton radio SERVO-DRIVE.

- ⇒ Ne démontez jamais une unité motrice ou un bouton radio SERVO-DRIVE.

L'humidité et des produits de nettoyage agressifs peuvent endommager le système électronique de l'unité motrice, de l'alimentation Blum et le bouton radio SERVO-DRIVE.

- ⇒ Nettoyez l'unité motrice, l'alimentation Blum et le bouton radio SERVO-DRIVE uniquement avec un chiffon très légèrement humide.

L'alimentation Blum risque la détérioration par surchauffe si elle est recouverte de torchons ou d'autres objets.

- ⇒ Ne recouvrez pas l'alimentation Blum avec des torchons ou d'autres objets.



AVERTISSEMENT

Risque de blessure en cas de relevage brusque du levier !

Risque de blessure en cas de relevage brusque du levier lors du démontage inapproprié de la face et des ferrures.

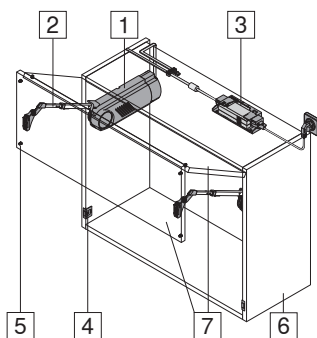
- ⇒ Ne retirez jamais la face pour la nettoyer.
- ⇒ Le démontage de la face ne peut être réalisé que par du personnel qualifié, conformément à la notice de montage séparée.

3 Description

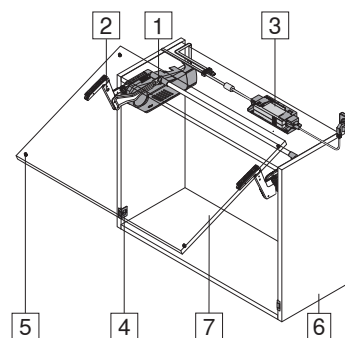
Fonction

SERVO-DRIVE pour AVENTOS apporte son assistance à l'ouverture et la fermeture de portes relevables sur les meubles.

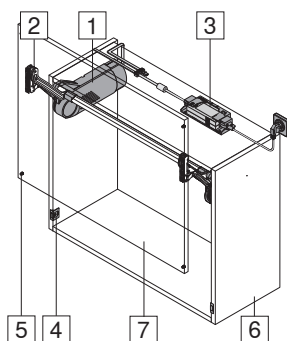
AVENTOS HF



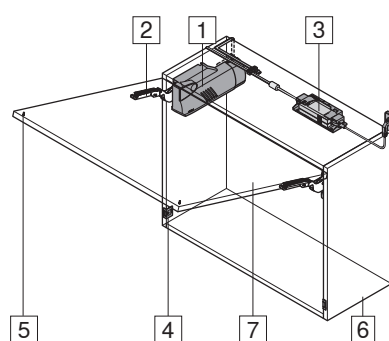
AVENTOS HS



AVENTOS HL



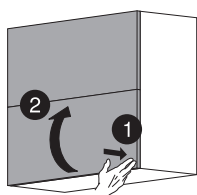
AVENTOS HK



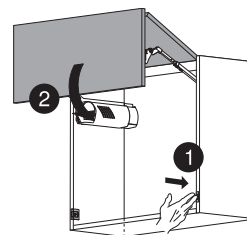
- 1 Réservoir de force, unité motrice avec indicateur de fonctionnement DEL et cache
- 2 Bras
- 3 Alimentation Blum avec indicateur de fonctionnement DEL
- 4 Bouton radio SERVO-DRIVE avec indicateur d'état des piles
- 5 Butée Blum
- 6 Corps de meuble
- 7 Face / Porte relevable

Aide électrique au mouvement

Le bouton radio SERVO-DRIVE (page 6, pos. 4) déclenche l'ouverture ou la fermeture automatique de SERVO-DRIVE pour AVENTOS.



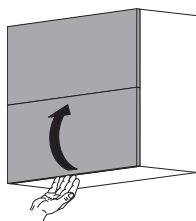
- ⇒ Pression sur la face
- ↳ la porte relevable s'ouvre automatiquement



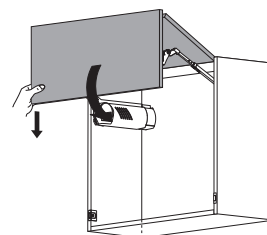
- ⇒ Pression sur le bouton radio SERVO-DRIVE
- ↳ la porte relevable se ferme automatiquement

Utilisation manuelle

La course libre intégrée permet d'ouvrir ou de fermer la porte relevable sans restriction, sans dommage pour SERVO-DRIVE pour AVENTOS.



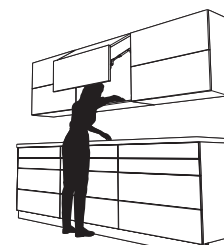
⇒ Ouverture manuelle de la porte relevable par mouvement vers le haut



⇒ Fermeture manuelle de la porte relevable par mouvement vers le bas

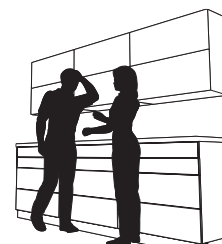
Reconnaissance de collision

Grâce à la reconnaissance de collision intégrée, la procédure d'ouverture ou de fermeture est automatiquement interrompue lorsque la face rencontre un membre ou un objet.



Protection anti-appui

SERVO-DRIVE pour AVENTOS offre une protection anti-appui. La porte relevable ne s'ouvre pas si vous vous appuyez contre elle.



ATTENTION

Usure prématurée de SERVO-DRIVE pour AVENTOS en cas d'utilisation non conforme !

⇒ Lors de l'ouverture ou de la fermeture de la porte relevable, n'appuyez pas avec force contre la direction de mouvement.

Si SERVO-DRIVE pour AVENTOS est en mouvement lors d'une interruption de courant, la porte relevable s'arrête. Pour remettre SERVO-DRIVE pour AVENTOS en fonctionnement, activez le bouton radio SERVO-DRIVE.

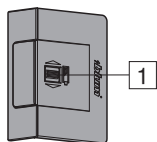
Les conditions suivantes doivent être réunies afin de garantir un fonctionnement optimal de SERVO-DRIVE pour AVENTOS :

- Les butées Blum (page 6, pos. 5) doivent être montées sur la face afin de maintenir l'écart nécessaire entre la porte relevable et le corps de meuble.
- Aucun objet ne se trouve entre la face et le corps de meuble ou bien l'unité motrice est coincée.

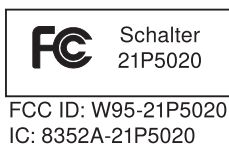
Bouton radio SERVO-DRIVE

Fonction

Le bouton radio SERVO-DRIVE fonctionne grâce à une pile (CR2032). N'utilisez que des piles de fabricants renommés. Lorsque la puissance des piles baisse, l'indicateur d'état des piles du commutateur (DEL) clignote en rouge.

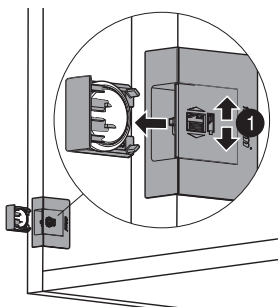


1 Indicateur d'état des piles (DEL)

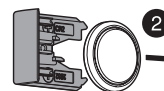


⇒ Le produit correspond à la section 15 de la Réglementation FCC. L'application dépend de 2 conditions : (1) le composant ne doit déclencher aucune affection dangereuse pour la santé et (2), le composant doit être en mesure d'absorber ses propres interférences, même les interférences pouvant déclencher une mise en fonctionnement intempestive.

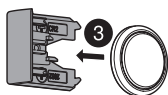
Remplacement de la pile



⇒ Ouvrir le bouton radio SERVO-DRIVE

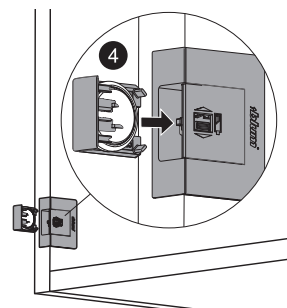


⇒ Retirer la pile



⇒ Installer une nouvelle pile
Type : CR2032

i Respecter la polarité (+/-)



⇒ Refermer le bouton radio SERVO-DRIVE

ATTENTION

⇒ La pile du bouton radio SERVO-DRIVE ne doit pas être rechargée ni jetée au feu.

i REMARQUE

⇒ Lorsque la pile est mal installée, l'indicateur d'état des piles du bouton radio SERVO-DRIVE clignote en rouge.

4 Dysfonctionnements

Dysfonctionnement	Cause possible	Solution
L'indicateur d'état des piles du bouton radio SERVO-DRIVE clignote en rouge.	La puissance de la pile du bouton radio SERVO-DRIVE baisse.	⇒ Remplacez la pile.
SERVO-DRIVE pour AVENTOS ne s'ouvre et ne se ferme pas complètement.	La face (page 6, pos. 7) n'est pas équilibrée ou ne repose pas uniformément contre le corps de meuble.	⇒ Faites procéder au réglage de la face par le service après-vente de votre revendeur.
En effectuant une pression sur la face ou sur le bouton radio SERVO-DRIVE, SERVO-DRIVE pour AVENTOS ne fonctionne sur aucune porte relevable. L'indicateur de fonctionnement DEL sur l'alimentation Blum n'est pas allumé.	La prise de courant avec interrupteur est déconnectée.	⇒ Connecter la prise de courant.
	L'alimentation Blum (page 6, pos. 3) n'est pas raccordée à la prise de courant.	⇒ Le cas échéant, branchez la fiche de l'alimentation Blum dans la prise.
	Panne de courant	⇒ Vérifiez les fusibles. ⇒ Faites éventuellement intervenir un électricien qualifié.
En effectuant une pression sur la face ou sur le bouton radio SERVO-DRIVE, SERVO-DRIVE pour AVENTOS fonctionne sur toutes les portes relevables, sauf une.	L'alimentation Blum (page 6, pos. 3) est défectueuse.	⇒ Faites éventuellement procéder à l'échange de l'alimentation Blum par le service après-vente de votre revendeur.
	• La pile du bouton radio SERVO-DRIVE est vide. • La polarité de la pile a été inversée	⇒ Remplacez la pile – Type CR2032. ⇒ Installez la pile correctement (voir page 8).
	Le bouton radio SERVO-DRIVE est défectueux.	⇒ Faites procéder à l'échange du bouton radio SERVO-DRIVE (page 6, pos. 4) par le service après-vente de votre revendeur.
	L'unité motrice est défectueuse (page 6, pos. 1). Le câblage est défectueux.	⇒ Faites procéder à l'échange de l'unité motrice par le service après-vente de votre revendeur. ⇒ Faites procéder à l'élimination du dysfonctionnement par le service après-vente de votre revendeur.
En effectuant une pression sur le bouton radio SERVO-DRIVE, SERVO-DRIVE pour AVENTOS fonctionne, mais pas en effectuant une pression sur la face.	La butée Blum (page 6, pos. 5) a été retirée ou est défectueuse.	⇒ Faites remettre en place la butée par le service après-vente du revendeur.
SERVO-DRIVE pour AVENTOS ne se ferme pas complètement.	Un objet est coincé entre la porte relevable et le corps de meuble ou entre le levier et la face.	⇒ Retirez l'objet.
	L'objet dépasse du bord avant du corps de meuble.	⇒ Retirez l'objet.

i
REMARQUE

⇒ Si l'aide électrique au mouvement SERVO-DRIVE pour AVENTOS ne fonctionne pas, les portes relevables peuvent être ouvertes et fermées manuellement sans aucune restriction. Aucun risque de dommages.

5 Spécifications techniques

5.1 Alimentation

Tension d'entrée :	100-240 VAC / 50-60 Hz
Tension d'entrée Japon :	100 VAC \pm 10% / 50 et 60 Hz
Tension de sortie :	24 VDC
Courant de sortie nominal :	3,0 A (Z10NE010.xx) 4,17 A (Z10NE050.xx)
Température de service :	0 à +40°C
Classe de protection :	IP40

Application uniquement dans des pièces sèches et fermées

5.2 Unité motrice

Tension d'alimentation :	24 VDC
Courant assigné :	1,4 A
Puissance absorbée en veille :	0,6 W (face fermée)
Température de service :	0 à +40°C
Classe de protection :	IP20

Application uniquement dans des pièces sèches et fermées

5.3 Bouton radio SERVO-DRIVE

Fréquence :	2,4GHz
Mode de transmission :	bidirectionnel, via télégrammes codés
Portée :	typique 10 m (en fonction du matériau et du contenu)
Température de service :	0 à +40°C
Classe de protection :	IP20
Alimentation pile :	pile bouton au lithium 3 V CR2032

Application uniquement dans des pièces sèches et fermées

6 Pièces de rechange

Commandez les pièces de rechange auprès de votre revendeur ou fournisseur de meubles.

7 Enlèvement

Le démontage de SERVO-DRIVE pour AVENTOS ne peut être réalisé que par du personnel qualifié, conformément à la notice de montage séparée. Procédez à l'élimination de tous les composants électroniques de SERVO-DRIVE pour AVENTOS, y compris la pile, conformément aux directives locales dans les centres de récupération pour appareils électriques et électroniques.

Julius Blum GmbH
Fabr. de ferrures
6973 Höchst, Autriche
Tél. : +43 5578 705-0
Fax : +43 5578 705-44
E-Mail : info@blum.com
www.blum.com