

SERVO-DRIVE

by Blum

BLUMOTION

by Blum



SERVO-DRIVE uno

Notice de montage

www.blum.com

 **blum**[®]



Sommaire

Utilisation de la notice de montage	3
Utilisation conforme à la destination	3
Sécurité	4
Modifications techniques et pièces de rechange	6
Élimination.....	6
Distance de sécurité pour l'alimentation Blum	7
Élimination des dysfonctionnements	7
Schéma	8
Fonction	8
Montage	9
Réglage	9
Butée de distance Blum.....	10
Schéma de câblage	10
Montage de l'alimentation Blum	10
Plan de câblage	10
Mise en service	12
Montage du cache	16
Bouton radio SERVO-DRIVE – Remplacement de la pile	16
Démontage	17



Utilisation de la notice de montage

Avant la mise en service de SERVO-DRIVE, lisez attentivement la notice de montage et les consignes de sécurité !

Nous recommandons d'utiliser le schéma d'orientation afin d'identifier aisément les pièces décrites.

La présente notice de montage s'applique à l'aide électrique au mouvement SERVO-DRIVE pour AVENTOS HF, AVENTOS HS, AVENTOS HL et AVENTOS HK

Seul AVENTOS HF servira d'exemple dans les illustrations.

Pour les phases de montage des ferrures mécaniques AVENTOS HF, HS, HL et HK sans SERVO-DRIVE, veuillez consulter les notices de montage spéciales pour AVENTOS.

Utilisation conforme à la destination

SERVO-DRIVE apporte son assistance à l'ouverture et à la fermeture de portes relevables et ne peut être utilisé que dans les conditions suivantes :

- dans des pièces sèches et fermées.
- en combinaison avec les ferrures des portes relevables AVENTOS de la société Julius Blum GmbH et dans le cadre des caractéristiques techniques autorisées.
- en liaison avec une alimentation Blum.

Remarque

- La longueur totale de câble ne doit pas dépasser 2m.



Sécurité

SERVO-DRIVE correspond aux normes de sécurité actuellement en vigueur.

Cependant, certains risques résiduels subsistent en cas de non-respect de la présente notice de montage. Nous faisons appel à votre compréhension en cas de refus de la société Julius Blum GmbH de toute responsabilité et du rejet d'un appel à la garantie pour les dommages et dégâts consécutifs au non-respect de la notice de montage.

- Lors du montage de SERVO-DRIVE, respecter les normes nationales. Cela concerne particulièrement la sécurité mécanique des pièces en mouvement et le câblage électrique.
- Seul un spécialiste qualifié est autorisé à installer et remplacer des composants Blum, à modifier la position de l'alimentation Blum ou à changer le câblage.
- L'appareil ne doit être raccordé qu'à un réseau électrique dont la tension, la nature de courant et la fréquence correspondent aux indications figurant sur la plaque signalétique (voir alimentation Blum).
- La prise de courant doit être librement accessible.



- Respectez les distances de sécurité indiquées dans la notice de montage pour l'alimentation Blum.
- Veillez à ce que l'humidité ne puisse pénétrer dans l'alimentation Blum et l'unité motrice.
- Avant toute réparation ou opération de maintenance, déconnectez la prise de courant de l'alimentation Blum ou retirez la fiche d'alimentation.
- Ne nettoyez l'unité motrice, l'alimentation Blum et le bouton radio SERVO-DRIVE qu'avec un chiffon très légèrement humide. L'humidité et des produits d'entretien agressifs peuvent endommager le système électronique.
- N'intervenez pas manuellement dans la zone d'action du levier durant le mouvement d'ouverture ou de fermeture.
- N'utilisez aucune pièce endommagée.
- Des arêtes acérées peuvent endommager les câbles.
- Ni l'alimentation Blum ni aucun câblage ne doivent entrer en contact avec des pièces mobiles.
- Ne démontez jamais une unité motrice ou un bouton radio SERVO-DRIVE.
- Une seule unité motrice doit être utilisée par alimentation Blum.

⚠ AVERTISSEMENT
Risque d'électrocution !

- N'ouvrez jamais une alimentation Blum.
-

⚠ AVERTISSEMENT

Risque de blessure en cas de relevage brusque du levier !

Lorsque la face est démontée, risque de blessure en cas de relevage brusque du levier.

- Ne pas pousser le pack de bras vers le bas, mais le retirer.
 - Tant que les faces ne sont pas montées, l'alimentation ne doit pas être raccordée au réseau électrique.
-





Pictogrammes d'avertissement et symboles de danger

⚠ AVERTISSEMENT	AVERTISSEMENT désigne un risque pouvant entraîner la mort ou de graves blessures s'il n'est pas évité.
Remarque	Le pictogramme REMARQUE renvoie à une indication dont vous devez tenir compte.

Modifications techniques et pièces de rechange

Les modifications techniques et pièces de rechanges non agréées par le constructeur restreignent la sécurité et le fonctionnement de SERVO-DRIVE et ne sont donc pas autorisées.

- N'utilisez que des pièces de rechange originales de la société Julius Blum GmbH.
- Ne raccordez à l'alimentation Blum aucun autre appareil que les composants Blum prévus pour cet usage.
- Le câble d'alimentation pour l'unité motrice ne doit pas être rallongé.

Élimination

- Procédez à l'élimination de tous les composants électroniques de SERVO-DRIVE, y compris les piles, conformément aux directives locales dans les centres de récupération pour appareils électriques et électroniques.

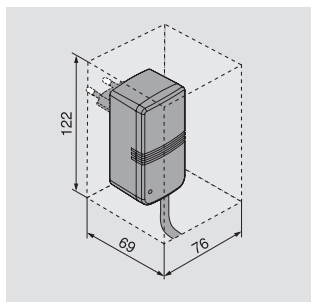


Distance de sécurité pour l'alimentation Blum

Remarque

Pour la circulation de l'air, respecter une distance de sécurité de 30 mm. Dans le cas contraire, risque de surchauffe de l'alimentation Blum.

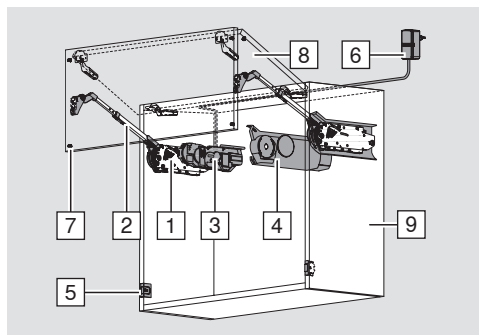
- La distance de sécurité est prise en compte dans les cotes du dessin.



Élimination des dysfonctionnements

Vous trouverez les informations relatives à l'élimination des dysfonctionnements sous: www.blum.com/sd/troubleshooting

Schéma

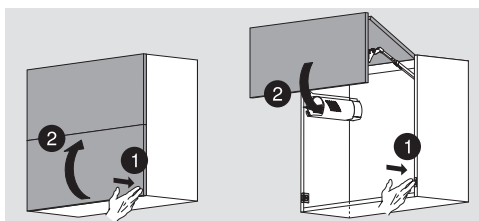


- | | |
|---|--|
| 1 | Réservoir de force |
| 2 | Bras télescopique ou pack de bras |
| 3 | Unité motrice av indic de fonctionnement DEL |
| 4 | Cache |
| 5 | Bouton radio SERVO-DRIVE + indic état piles |
| 6 | Alim Blum av indic de fonctionnement DEL |
| 7 | Butée de distance Blum |
| 8 | Face |
| 9 | Corps de meuble |

Fonction

Aide électrique au mouvement

Le bouton radio SERVO-DRIVE déclenche l'ouverture et la fermeture automatique de SERVO-DRIVE pour AVENTOS.



Pression sur la face

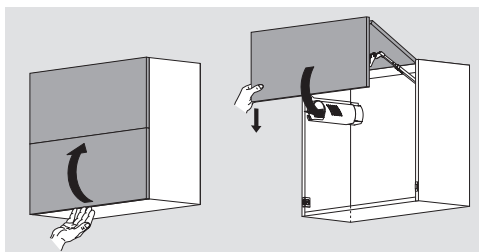
- la porte relevable s'ouvre automatiquement

Pression sur le bouton radio SERVO-DRIVE

- la porte relevable se ferme automatiquement

Utilisation manuelle

La porte relevable peut être ouverte ou fermée manuellement sans restriction, sans dommage pour SERVO-DRIVE pour AVENTOS.



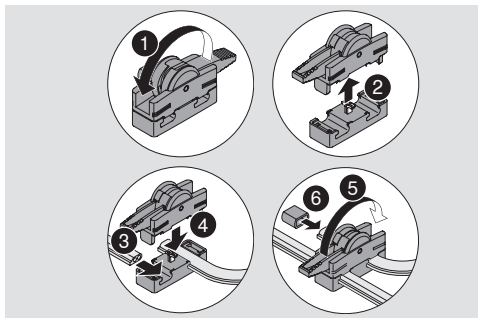
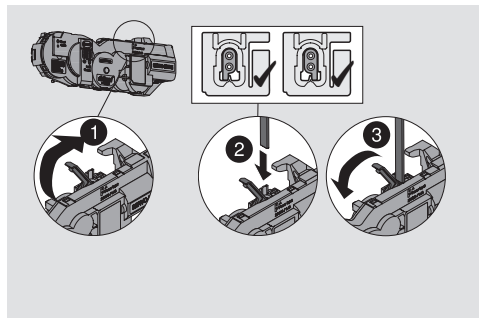
- Ouverture manuelle de la porte relevable par mouvement vers le haut
- Fermeture manuelle de la porte relevable par mouvement vers le bas



SERVO-DRIVE pour AVENTOS

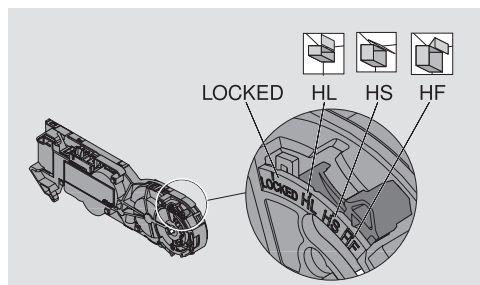
Montage du câble de distribution et montage du nœud de connexion

AVENTOS HF / HS / HL / HK

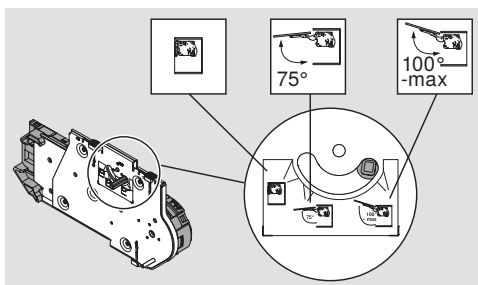


Réglage de l'unité motrice

AVENTOS HF / HS / HL

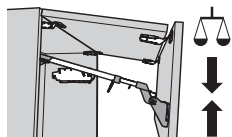


AVENTOS HK



Montage de l'unité motrice

Remarque

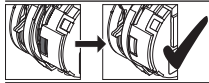


- Avant le montage de SERVO-DRIVE pour AVENTOS, les réservoirs de force doivent être réglés de manière à ce que la face puisse rester ouverte dans différentes positions.
- Pour le montage de l'unité motrice, les bras télescopiques ou les packs de bras doivent se trouver en position complètement ouverte.
- Au besoin, ne monter le limiteur d'angle d'ouverture qu'après le montage de l'unité motrice et avant d'effectuer la course de référence.

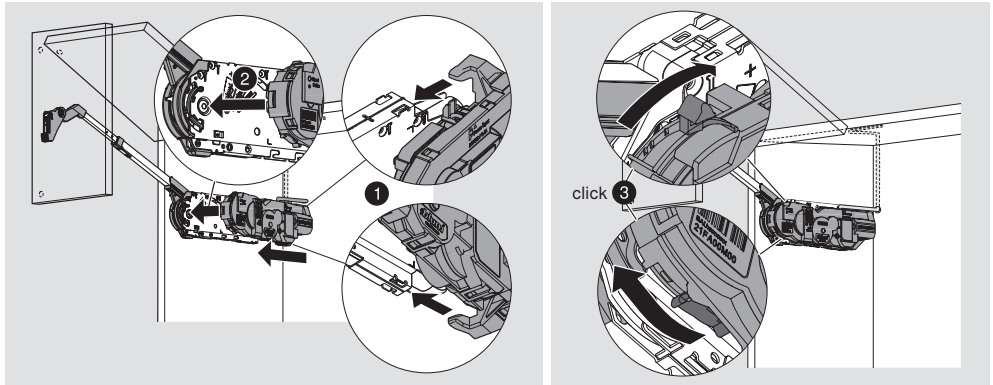


AVENTOS HF / HS / HL

Remarque



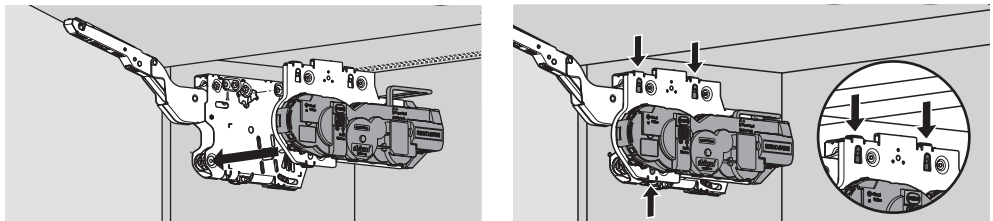
➤ Le verrouillage de l'unité motrice n'est possible que lorsque l'entraîneur orange n'est plus visible dans la fenêtre de visualisation.



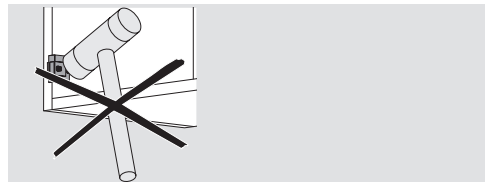
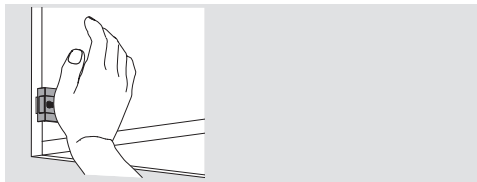
AVENTOS HK

Remarque

Le verrouillage de l'unité motrice n'est possible que lorsque l'unité motrice repose complètement sur le réservoir de force.



Montage du bouton radio SERVO-DRIVE





Butée de distance Blum

Remarque

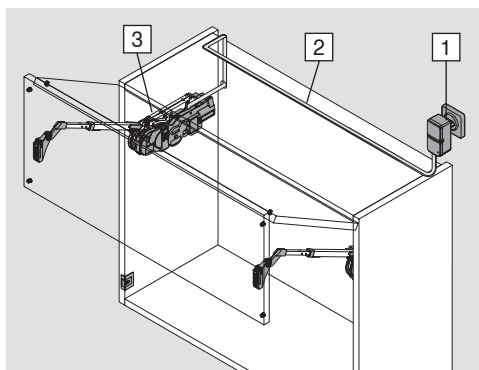
- Ne pas encoller la butée de distance Blum



Montage dans la face

Cadre en aluminium: Montage dans le corps de meuble

Schéma de câblage



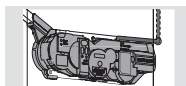
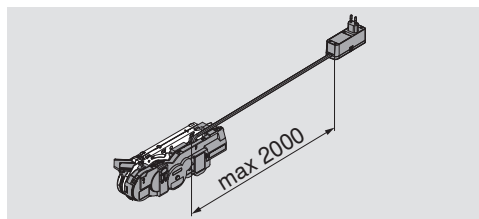
- 1 Alimentation Blum avec indicateur de fonctionnement DEL
- 2 Câble de distribution
- 3 Unité motrice

Plan de câblage

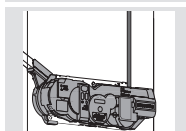
Remarque

- Une seule unité motrice peut être raccordée par alimentation !
- La longueur totale de câble ne doit pas dépasser 2m.

SERVO-DRIVE pour AVENTOS



Câblage vers l'arrière



Câblage vers le haut



Mise en service



Utilisation



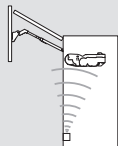
Allumé en permanence



Clignote

A

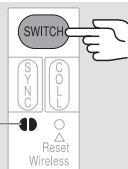
Activer le bouton radio SERVO-DRIVE



Établir la liaison radio entre le bouton radio SERVO-DRIVE et l'unité motrice.

Un bouton radio SERVO-DRIVE ne peut être activé qu'avec une seule unité motrice !

1



Appuyer sur la touche <SWITCH>,

jusqu'à ce que l'indicateur de fonctionnement DEL clignote en vert.

2



Appuyer sur le bouton radio SERVO-DRIVE,

jusqu'à ce que l'indicateur de fonctionnement DEL soit allumé en permanence en vert.

3

Répéter la procédure **A** 1–2 avec tous les autres boutons radio SERVO-DRIVE du corps de meuble.



FR



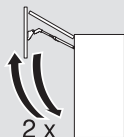
Utilisation



Allumé en permanence

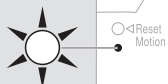


Clignote

B Effectuer une course de référence

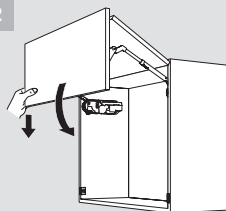
La course de référence permet à l'unité motrice de reconnaître les paramètres nécessaires.

1



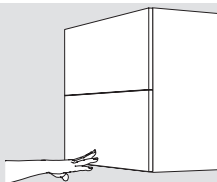
Une course de référence est nécessaire: L'indicateur de fonctionnement DEL clignote

2



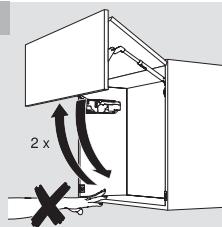
Fermer la face manuellement

3



Pression sur la face: la course de référence démarre automatiquement

4



La face s'ouvre et se ferme 2x automatiquement: en aucun cas intervenir pour interrompre ou stopper la procédure.

Remarque

Réinitialiser la course de référence en cas d'interruption → voir Reset Motion **E 1**. Redémarrer la course de référence.



Utilisation

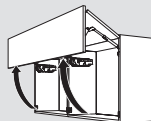


Allumé en permanence



Clignote

C Activer la synchronisation

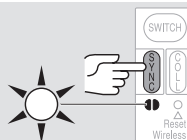


Trois unités motrices maxi. peuvent être synchronisées pour agir simultanément. Cette fonction est nécessaire pour plusieurs corps de meuble avec face continue.

1

Activer le bouton radio SERVO-DRIVE → voir **A 1–3**.

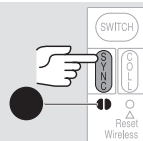
2



Appuyer sur la touche <SYNC> de la première unité motrice

jusqu'à ce que l'indicateur de fonctionnement DEL clignote en vert.

3



Appuyer sur la touche <SYNC> de la deuxième unité motrice

jusqu'à ce que les indicateurs de fonctionnement DEL des deux unités motrices synchronisées soient allumés en vert en permanence

4

Répéter la procédure **C 2-3** avec toutes les autres unités motrices.

5

Exécuter une course de référence → voir **B 1–4**.

Remarque

En cas d'activation défectueuse, réinitialiser les fonctions de toutes les unités motrices → voir Reset Wireless **F 1**.

Réactiver le bouton radio SERVO-DRIVE, la synchronisation et la course de référence → voir **A 1–3**, **C 2-4** et **B 1-4**.



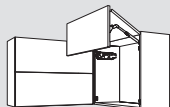
Utilisation



Allumé en permanence



Clignote

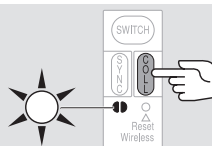
D Activer la fonction Prévention de collision

Pour éviter une collision de faces, les unités motrices (maxi. 6) sont reliées de telle sorte que seule une face puisse être ouverte à la fois. L'ouverture d'une face est bloquée tant que la face connectée est ouverte.

1

Activer le bouton radio SERVO-DRIVE → voir **A 1-3**.

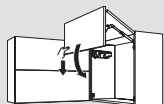
2



Appuyer sur la touche <COLL> de la première unité motrice

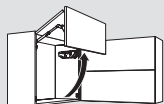
jusqu'à ce que l'indicateur de fonctionnement DEL clignote en vert.

3



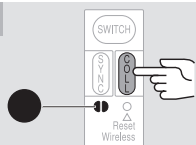
Fermer la face manuellement

4



Ouvrir la deuxième face manuellement

5



Appuyer sur la touche <COLL> de la deuxième unité motrice

jusqu'à ce que les indicateurs de fonctionnement DEL des deux unités motrices soient allumés en vert en permanence

6

Répéter la procédure **D 2-5** avec tous les autres corps de meuble.

7

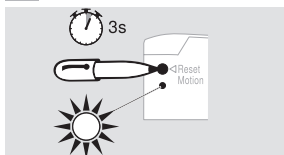
Exécuter une course de référence → voir **B 1-4**.**Remarque**

En cas d'activation défectueuse, réinitialiser les fonctions de toutes les unités motrices → voir Reset Wireless **F 1**.

Réactiver le bouton radio SERVO-DRIVE, la prévention de collision et la course de référence → voir **A 1-3**, **D 2-6** et **B 1-4**.



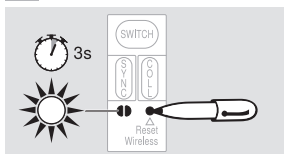
E Reset Motion



Réinitialise la course de référence et permet une nouvelle course de référence.

Appuyer sur la touche <Reset Motion> avec une pointe (au moins pendant 3 secondes) jusqu'à ce que l'indicateur de fonctionnement DEL clignote rapidement.

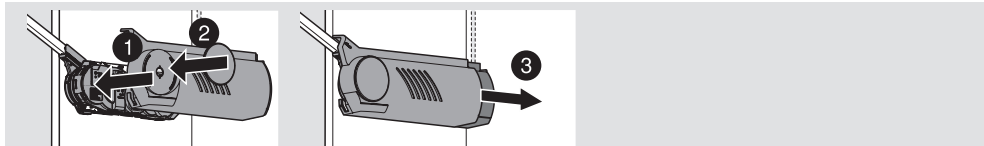
F Reset Wireless



Désactive toutes les fonctions: tous les boutons radio SERVO-DRIVE activés de l'unité motrice correspondante sont supprimés.

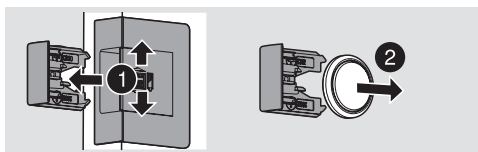
Appuyer sur la touche <Reset Wireless> avec une pointe (au moins pendant 3 secondes) jusqu'à ce que l'indicateur de fonctionnement DEL clignote rapidement.

Montage du cache

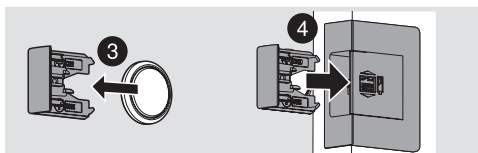


Bouton radio SERVO-DRIVE – Remplacement de la pile

Lorsque la puissance de la pile baisse, l'indicateur d'état des piles du commutateur (DEL) clignote en rouge



- Ouvrir le bouton radio SERVO-DRIVE et retirer la pile



- Mettre en place une pile neuve (Type CR2032) et refermer le bouton radio SERVO-DRIVE
- Respecter la polarité

Remarque

- La pile du bouton radio SERVO-DRIVE ne doit être ni rechargée ni jetée au feu.

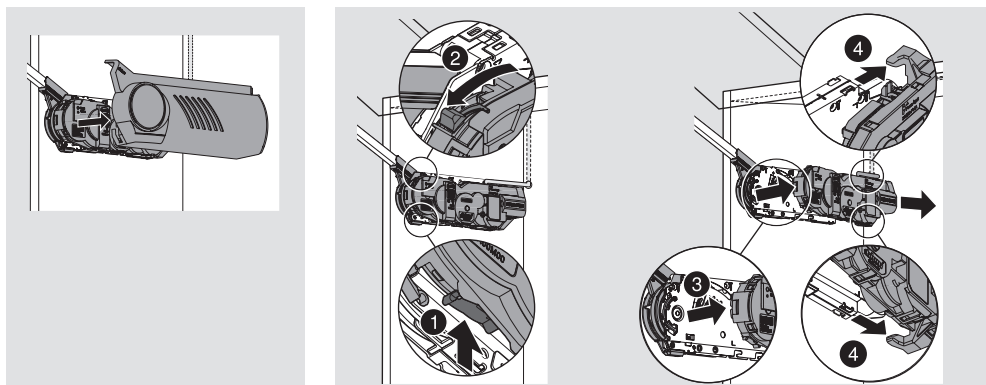


SERVO-DRIVE pour AVENTOS

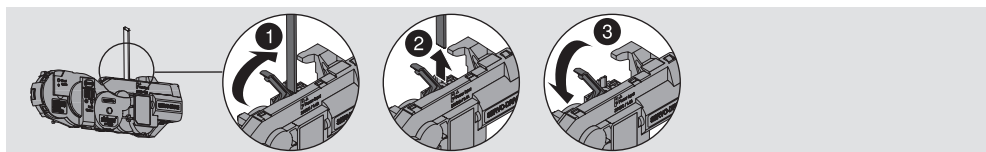
⚠ AVERTISSEMENT
Risque d'électrocution !

- Avant toute réparation ou opération de maintenance, déconnectez la prise de courant de l'alimentation Blum ou retirez la fiche d'alimentation.

Démontage



Câble de distribution



Julius Blum GmbH
Beschlagefabrik
6973 Hochst, Austria
Tel.: +43 5578 705-0
Fax: +43 5578 705-44
E-Mail: info@blum.com
www.blum.com

