

Installation Instructions

Interior Wall Panels



Materials

Matériaux

General Equipment

- Safety glasses
- Padded worktable and sufficient workspace
- Pencil compass (for scribing)
- Caulking gun
- Shims
- Circular saw, power rotary cutter or hand saw – with fine-tooth blade
- Tape measure
- Carpenter's level
- Carpenter's square
- Chalk – for outlining electrical boxes
- Drill
- Keyhole saw or sabre saw – with fine-tooth blade
- Mineral spirits to clean up excess "Solvent-Based" adhesive, or rag dampened with water to clean up "Low-VOC" adhesive

Additional Materials Required for Utility or Panel Board

- High quality "Solvent-Based" or "Low-VOC" (contains water) paneling or construction grade cartridge adhesive
- Hammer
- Paneling nails and nail set
- Drywall screws if installing PegPanels

Additional Materials Required for Tile Board or Thrifty White

- High quality solvent-based or Low-VOC (contains water) trowel-grade tileboard or construction adhesive. If trowel-grade is not available, substitute 6-7 tubes of cartridge adhesive per panel.
- 3/16" V-notched trowel for solvent-based adhesive, or 1/8" V-notched trowel for Low-VOC adhesive.
- 100% silicone caulk
- Painter's-grade masking tape
- File or sandpaper block

General Equipment

- Safety glasses
- Padded worktable and sufficient workspace
- Pencil compass (for scribing)
- Caulking gun
- Shims
- Circular saw, power rotary cutter or hand saw – with fine-tooth blade
- Tape measure
- Carpenter's level
- Carpenter's square
- Chalk – for outlining electrical boxes
- Drill
- Keyhole saw or sabre saw – with fine-tooth blade
- Mineral spirits to clean up excess "Solvent-Based" adhesive, or rag dampened with water to clean up "Low-VOC" adhesive

Additional Materials Required for Utility or Panel Board

- High quality "Solvent-Based" or "Low-VOC" (contains water) paneling or construction grade cartridge adhesive
- Hammer
- Paneling nails and nail set
- Drywall screws if installing PegPanels

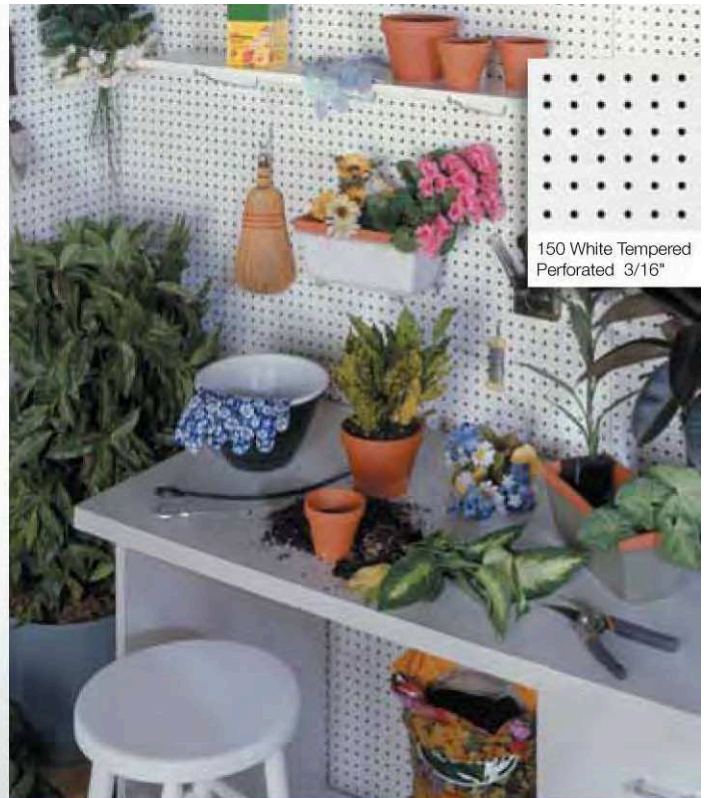
Additional Materials Required for Tile Board or Thrifty White

- High quality solvent-based or Low-VOC (contains water) trowel-grade tileboard or construction adhesive. If trowel-grade is not available, substitute 6-7 tubes of cartridge adhesive per panel.
- 3/16" V-notched trowel for solvent-based adhesive, or 1/8" V-notched trowel for Low-VOC adhesive.
- 100% silicone caulk
- Painter's-grade masking tape
- File or sandpaper block



Decorative paneling that enhances your environment.

Choose GreenCore™ prefinished interior wall panels that extraordinarily mimic the authentic shape, patterns and texture of comparable materials in wood, stone, brick, ceramic tile and more.



1

Condition Panels Acondicione Los Paneles

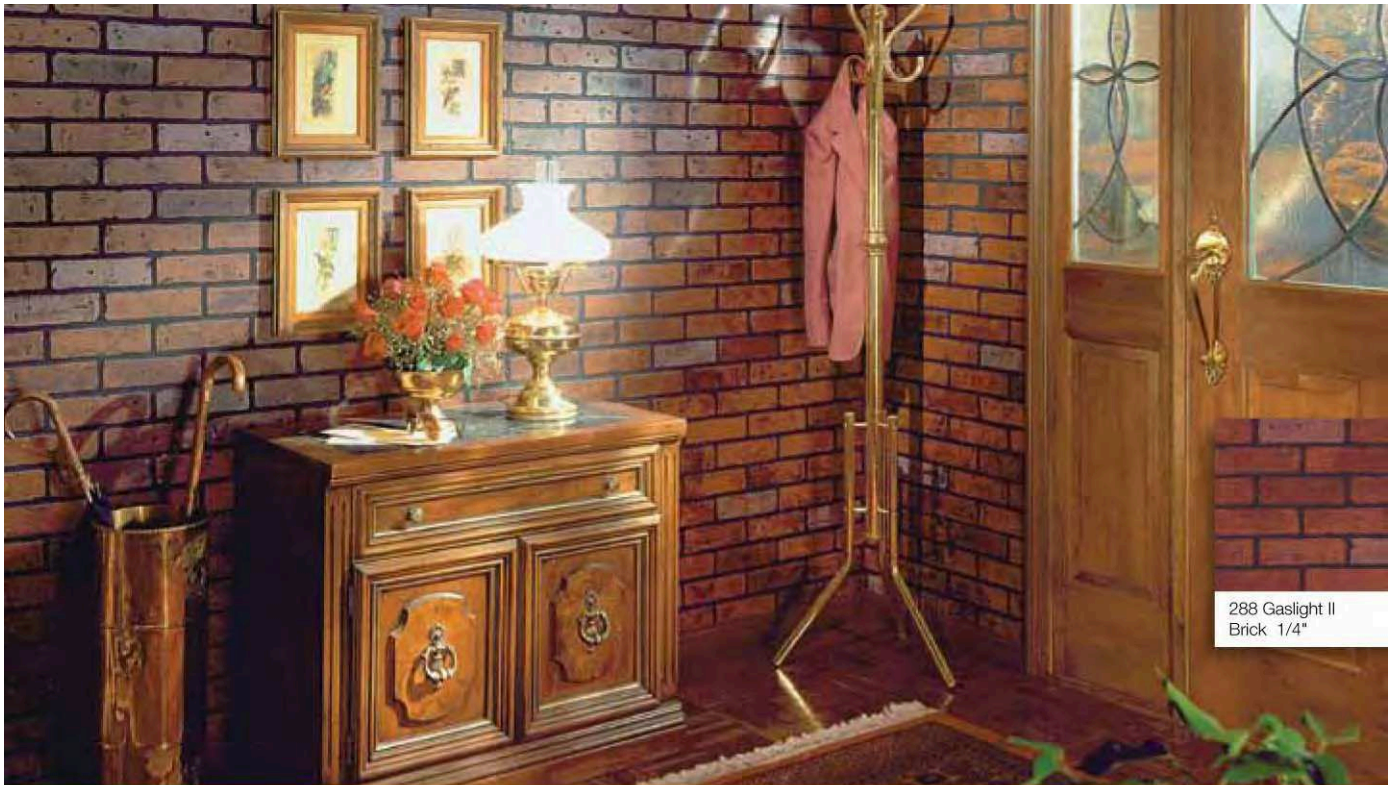
Check panels for color matching and quality before applying. Place panels in the room where they will be installed. Let them sit 24 hours for above-grade and 48 hours for below-grade installations.

Lay along 8' edge and stack out from the wall using shims as spacers between the panels. This exposes all four sides to the air.

Verifique el color y la calidad de los paneles antes de colocarlos. Coloque los paneles en la habitación donde los va a instalar. Déjelos reposar 24 horas en caso de instalaciones sobre el nivel del piso y 48 horas en caso de instalaciones por debajo del nivel del piso.

Apoye los paneles sobre el borde de 2.48 m y apílelos desde la pared utilizando cuñas como espaciadores entre los paneles. De esa forma quedan los cuatro lados expuestos al aire.





288 Gaslight II
Brick 1/4"

2

Prepare Walls Prepare Las Paredes

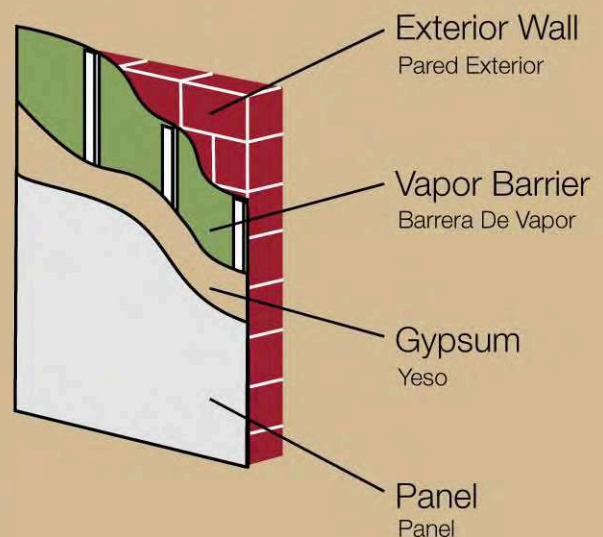


Interior Walls: Make sure that all surfaces are firm, clean and dry. Apply panels to solid walls only (not to furring strips or studs), with the exception of 1/4" and 3/16" thick panels, which may be installed directly to stud framing.

Exterior Walls or Below Grade: Use a 4-mil. or greater polyethylene vapor barrier. Use furring strips for perforated panels.

Paredes interiores: Verifique que todas las superficies estén firmes, limpias y secas. Aplique los paneles solamente sobre paredes sólidas (no sobre listones de enrasado o montantes), con las siguientes excepciones.

Paredes exteriores o por debajo del nivel del piso: Use una barrera de vapor de polietileno de 4 mil. o mayor. Use listones de enrasado para los paneles perforados.



3

Dry Fit Panels Coloque Los Paneles En Seco



If panels have a design pattern, make sure the pattern is placed in the same direction on all panels (flowers facing up, dark stripes on left side, etc.)

Above Grade: Allow 1/16" (dime thickness) between panels to the left and right – along the 8' edge. Use shims to leave 1/8" at the top and bottom of the panels.

Below Grade: Allow 1/16" (dime thickness) between panels to the left and right – along the 8' edge. Use shims to leave 1/4" gap at the top and bottom of the panels.

Bath Alcove Areas: Use 1/8" shims under the panel to allow gap for caulking. Place panels to minimize the number of vertical seams. Above bathtubs, position vertical joint on back wall 4' from showerhead.

Si el panel tiene un patrón de diseño, verifique que quede colocado en la misma dirección en todos los paneles (flores hacia arriba, rayas oscuras a la izquierda, etc.)

Sobre el nivel del piso: Deje un espacio de 1.6 cm (el espesor de una moneda de diez centavos de EE.UU.) entre los paneles a izquierda y derecha (a lo largo del borde de 2.48 m). Use cuñas para dejar un espacio de 3 mm en la parte superior e inferior de los paneles.

Por debajo del nivel del piso: Deje un espacio de 1.6 cm (el espesor de una moneda de diez centavos de EE.UU.) entre los paneles a izquierda y derecha (a lo largo del borde de 2.48 m). Use cuñas para dejar un espacio de 6 mm en la parte superior e inferior de los paneles.

Para áreas de y ducha (sólo paneles AquaTile): Use cuñas de 3 mm debajo del panel para dejar lugar para la masilla. Coloque los paneles de forma de reducir al mínimo la cantidad de uniones verticales. Úselos en duchas que no excedan los 1,20 m de ancho, eliminando las uniones entre paneles, salvo en las esquinas.



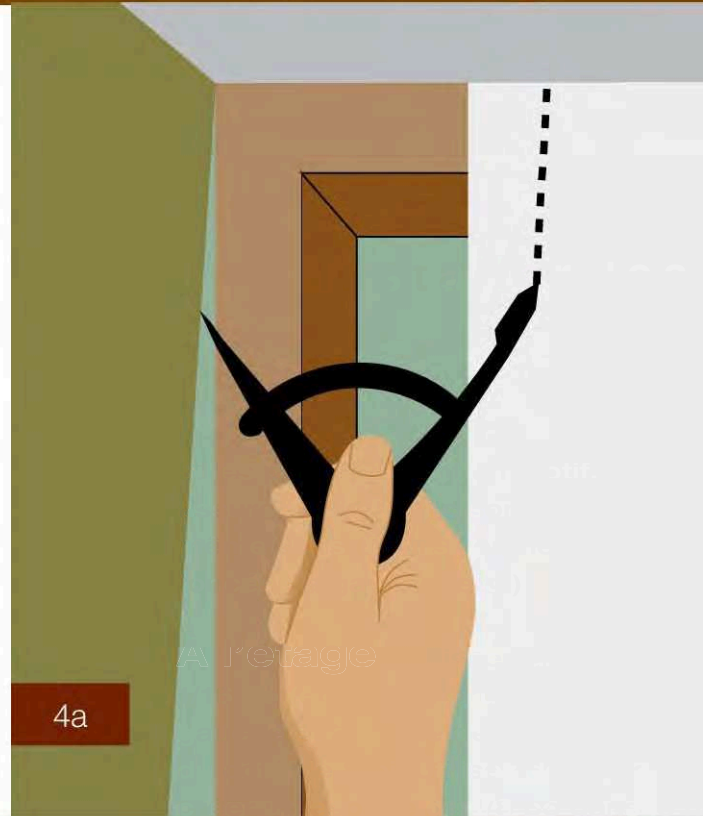
4

Cut Panels To Fit Corte Los Paneles Para Ajustarlos



4a. Always start installation in the corner. Use shims at floor level (to level panel and to allow for the required space at the bottom of the panel). Place plumb lines on the wall and scribe and trim if needed to make panel edge fall on the plumb line. To reduce chipping of surface, cut panels face-up with fine-tooth handsaw, or face-down with fine-tooth portable power jigsaw or circular saw.

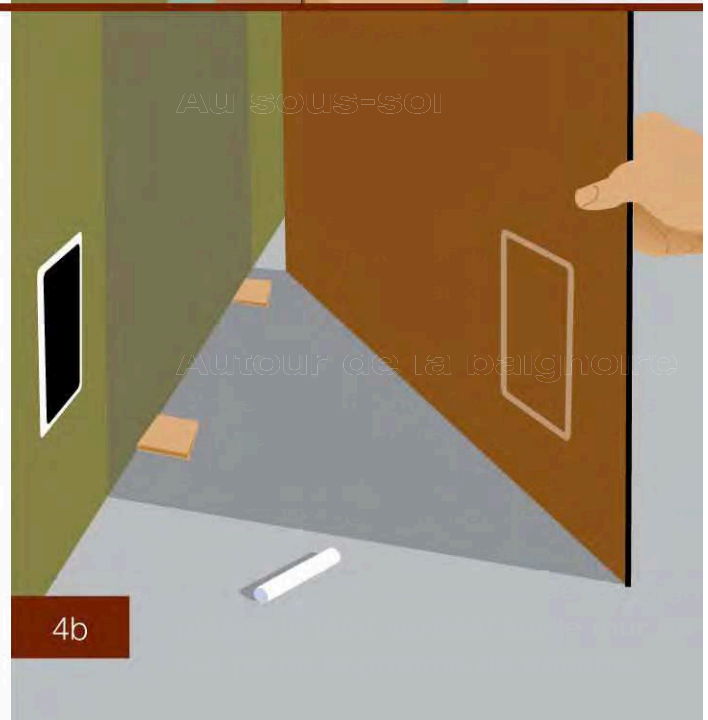
Siempre comience la instalación en una esquina. Utilice cuñas al nivel del piso (para nivelar los paneles y para dejar el espacio requerido en la parte inferior del panel). Coloque plomadas en la pared y marque y corte si es necesario para que el borde del panel coincida con la línea trazada por la plomada. Para reducir al mínimo la rotura de la superficie, corte los paneles con la parte anterior hacia arriba con una sierra de mano de dientes finos, o con la parte posterior hacia arriba con una sierra de vaivén eléctrica portátil de dientes finos o una sierra circular.



4a

4b. To cut around electrical boxes, turn off the power and unscrew the protective face plate. Run chalk lines around the box edges and carefully position the panel in its proper space. Press panel firmly over the box area, transferring the outline to the back of the panel.

Para reducir al mínimo la rotura de la superficie, corte los paneles con la parte anterior hacia arriba con una sierra de mano de dientes finos, o con la parte posterior hacia arriba con una sierra de vaivén eléctrica portátil de dientes finos el panel en su lugar correspondiente. Presione el panel con fuerza sobre la caja, para marcar el contorno en la parte trasera del panel.



4b



4c. Make small holes just inside corner of the outline using a power drill (drill from the back of the panel).

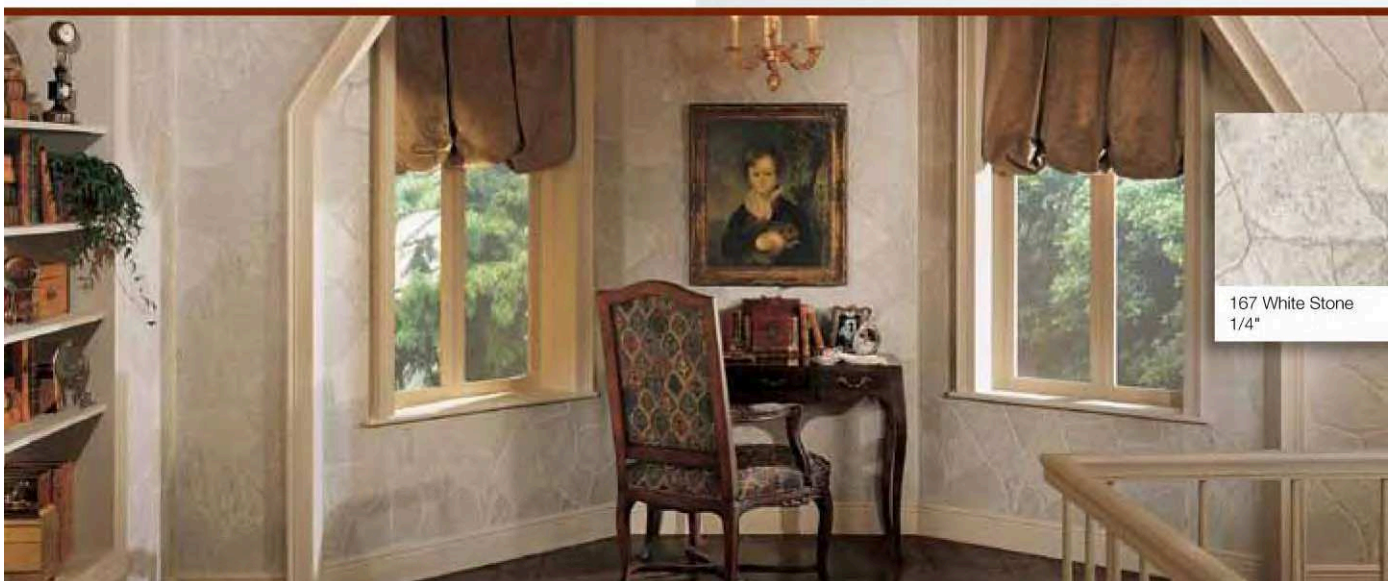
Enlarge holes from the front and use saw to make cutout. Cutout can be up to 1/4 in. (6.4mm) oversize and still be covered by the switch plate.

For AquaTile panels, smooth any chipped edges with file or sandpaper so edges can be completely caulked. For extra protection, paint edges with two coats of appliance enamel.

Perfore orificios pequeños dentro de la esquina del contorno utilizando un taladro eléctrico (perfore desde la parte trasera del panel).

Agrande los orificios desde la parte delantera del panel y utilice una sierra para hacer el corte. El recorte se puede agrandar hasta 6 mm y todavía queda cubierto por la placa del interruptor.

Para paneles AquaTile, alise todos los bordes con rebabas con una lija o con papel de lija para poder masillar los bordes correctamente. Para obtener mayor protección, pinte los bordes cortados con esmalte blanco para electrodomésticos.



5

Adhesive Application & Panel Installation



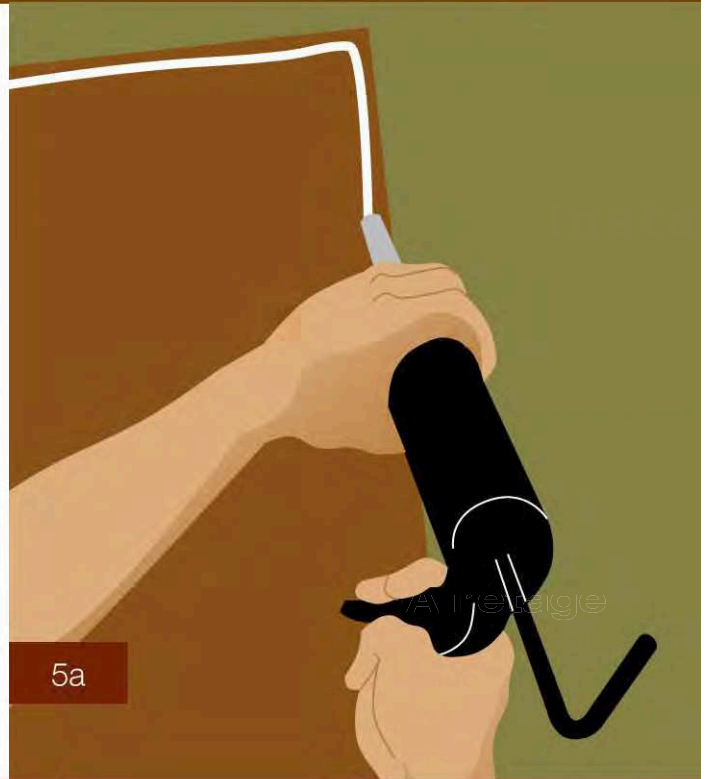
Aplique El Adhesivo

Woodgrains, Bricks & Stones, Designer & PegPanels: Use high quality cartridge adhesive suitable for wall paneling, be it “Solvent-Based” or “Low-VOC” (contains water).

Utilice un adhesivo de cartucho a base de solventes adecuado para paneles de pared (los adhesivos con base acuosa o para fibra de vidrio no funcionarán). Para aplicar el adhesivo en forma adecuada siga las instrucciones de seguridad y aplicación recomendadas por el fabricante. Asegúrese de seguir los tiempos de ejecución requeridos.

5a. For solid walls – extrude a bead no larger than 1/4" diameter around the perimeter of the panel and in 12" vertical lines.

Si el panel se aplica sobre una pared sólida, extruda un cordón de 6 mm alrededor del perímetro del panel y sobre las líneas verticales de 30.5 cm.



5b. For studs or furring strips, extrude bead of adhesive directly to studs/furring strips.

Si desea instalar el panel sobre montantes o listones de enrasado, extruda un cordón de adhesivo de 6 mm directamente sobre los montantes o los listones de enrasado.

Push panel to wall and pull back to flash. Follow required flash times on cartridge. Follow manufacturer’s recommended safety instructions.

Si desea instalar el panel sobre montantes o listones de enrasado, extruda un cordón de adhesivo de 6 mm directamente sobre los montantes o los listones de enrasado.





5c. Additional Support: For best results use panel nails in addition to adhesive to secure woodgrain, brick and stone panels. For PegPanels, use adhesive combined with drywall screws for added strength.

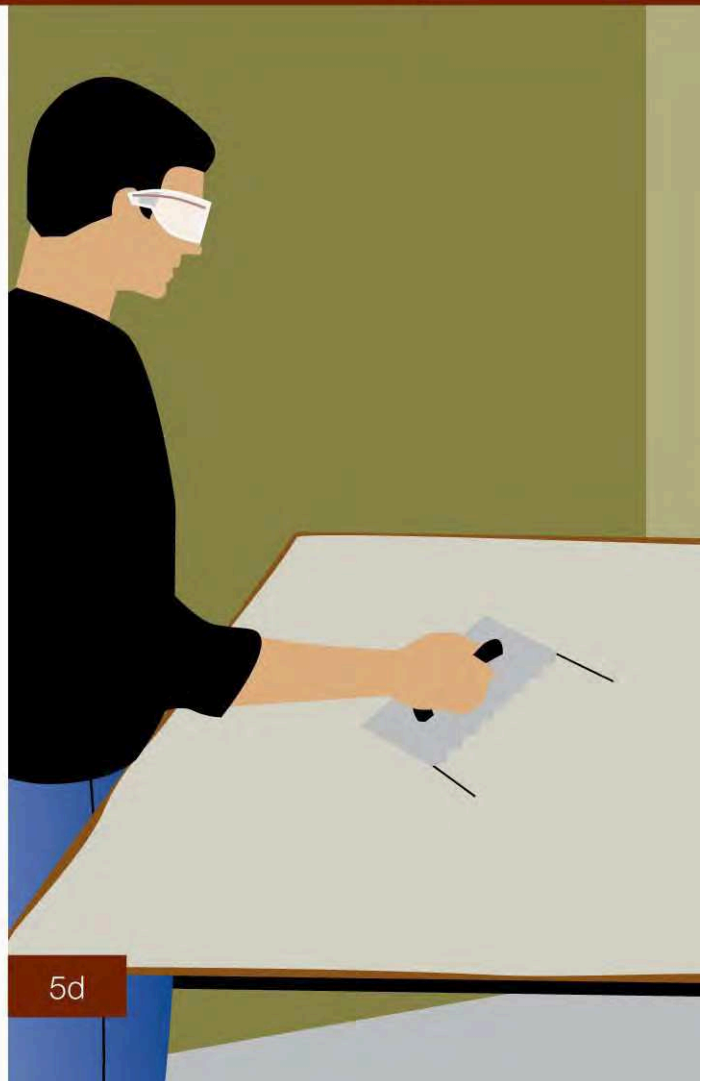
Si el panel se aplica sobre una pared sólida, extruda un cordón de 6 mm alrededor del perímetro del panel y sobre las líneas verticales de 30.5 cm. Si desea instalar el panel sobre montantes o listones de enrasado, extruda un cordón de adhesivo de 6 mm directamente sobre los montantes o los listones de enrasado.



AquaTile and Panelboard: Use high quality solvent-based or Low-VOC (contains water) trowel-grade tileboard or construction adhesive. Can use 6-7 tubes of 10.5 oz. cartridge adhesive per panel, if gallon trowel-grade is not available, but once extruded onto panel, must still be troweled out with appropriate notched trowel. Follow manufacturer's recommended safety instructions. Do not nail AquaTiles or PanelBoards.

5d. Solvent-based adhesive application: Use a 3/16" V-notched trowel held at a 45° angle, and thoroughly cover panel back with adhesive. Wait 5-10 minutes to allow adhesive to flash off (but remain tacky), then firmly press panel to wall.

Low-VOC adhesives (water-based) application: Use 1/8" V-notched trowel at 45° angle, and thoroughly cover panel back, out to edges, with adhesive. Wait 10 minutes for adhesive to flash off (but remain tacky), then firmly press to wall. Re-press panel every 15 minutes for the next hour, especially edges.



Utilice un adhesivo de alta calidad para construcción o baldosas, a base de solventes, para aplicación con espátula. (No utilice adhesivos de base acuosa o para fibra de vidrio porque no funcionarán). Para aplicar el adhesivo en forma adecuada siga las instrucciones de seguridad y aplicación recomendadas por el fabricante.

Con una paleta plana aplique una capa delgada (también llamada capa fina) al área de pared que desea cubrir con los paneles. Vaya directamente al paso siguiente para aplicar adhesivo a los paneles de pared.

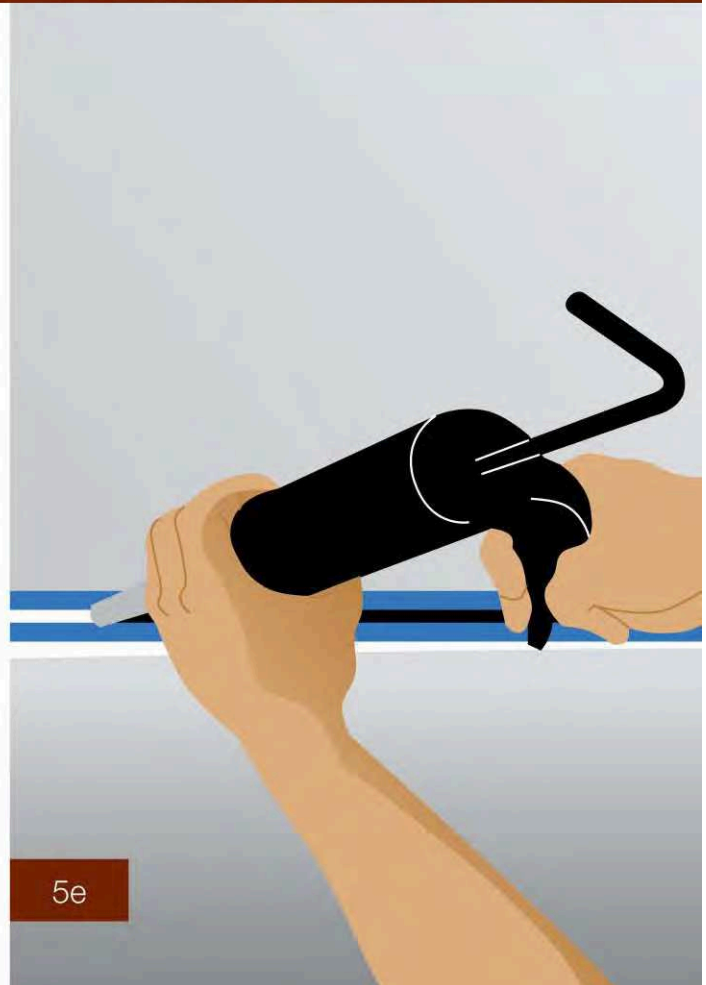
Con una paleta con muesca de 5 mm en ángulo de 45°, cubra completamente la parte trasera del panel con el adhesivo.

Antes de adherir el panel a la pared, espere entre 5 y 10 minutos para permitir la evaporación del exceso de solvente. El adhesivo debe estar pegajoso pero no seco.



5e. Caulk: Use only 100% silicone sealant (not siliconized acrylics) to thoroughly caulk all seams, edges around panels, around and behind all fixtures, and in between seams. For even caulking, apply low-tack removable masking tape on either side of joint. Caulk one joint at a time, and smooth with plastic spoon or fingertip while wearing protective rubber glove. Immediately remove tape after caulk joint is complete. Do not wait for caulk to cure.

Utilice masilla 100% de silicona para masillar completamente todas las uniones y bordes alrededor de los paneles, alrededor y detrás de todos los accesorios y entre las uniones. Para lograr un masillado recto y uniforme, coloque cinta adhesiva protectora retirable alrededor de los bordes y aberturas de los paneles. Quite la cinta protectora enseguida de terminar de masillar, no espere que la masilla se seque.



5e

Richelieu

Mouldings: PanelBoard joints can be caulked, or trimmed with extruded plastic mouldings. If using mouldings, squeeze a small bead of silicone caulk into moulding channel before inserting panel.

Utilice masilla 100% de silicona para masillar completamente todas las uniones y bordes alrededor de los paneles, alrededor y detrás de todos los accesorios y entre las uniones. Para lograr un masillado recto y uniforme, coloque cinta adhesiva protectora retirable alrededor de los bordes y aberturas de los paneles. Quite la cinta protectora enseguida de terminar de masillar, no espere que la masilla se seque.



6

Clean & Enjoy Limpie Y Disfrute

Clean-up: For “Solvent-Based” adhesive, clean-up surface with a mineral spirits-dampened rag (do not use lacquer thinner). For “Low-VOC” adhesive, wipe off excess adhesive on surface with water dampened rag.

Utilice un adhesivo de cartucho a base de solventes adecuado para paneles de pared (los adhesivos con base acuosa o para fibra de vidrio no funcionarán). Para aplicar el adhesivo en forma adecuada siga las instrucciones de seguridad y aplicación recomendadas por el fabricante. Asegúrese de seguir los tiempos de ejecución requeridos.

Once the installation is completed, the panels may be cleaned when needed by wiping with mild soap and water. Do not use abrasive cleaners on your new wall panels.

Una vez finalizada la instalación, puede limpiar los paneles cuando sea necesario con un detergente suave y agua. No utilice productos de limpieza abrasivos sobre sus paneles de pared nuevos.

