



INSTRUCTIONS D'INSTALLATION

PANNEAUX MURAUX INTÉRIEURS



MATÉRIEL



Équipement général

- Lunettes de sécurité
- Niveau à bulle
- Table de travail matelassée et espace de travail suffisant
- Équerre de charpentier
- Compas porte mine (pour tracer)
- Craie - pour marquer les coffrets électriques
- Pistolet à calfeutrer
- Perceuse
- Flipots
- Scie à guichet ou scie à découper - avec lame à dents fines
- Scie circulaire, fraise rotative électrique ou égoïne
- Essence minérale pour enlever l'excès d'adhésif « à base de solvant » ou
- chiffon mouillé pour enlever l'excès avec avec lame à dents fines d'adhésif « à faible COV »
- Ruban à mesurer

Matériel supplémentaire requis pour les panneaux tous usages ou les panneaux dérivés du bois

- Adhésif en cartouche « à base de solvant » ou « à faible COV » (à base d'eau) de première qualité pour la construction ou le lambrissage
- Marteau
- Clous de lambrissage et chasse-clou
- Vis autoforeuses si vous installez des panneaux perforés

Matériel supplémentaire requis pour les panneaux de tuile ou les panneaux blancs

- Adhésif en cartouche à base de solvant ou à faible COV (à base d'eau) de première qualité pour les panneaux de tuile ou la construction applicable à la truelle. En l'absence d'adhésif applicable à la truelle, utilisez de 6 à 7 tubes d'adhésif en cartouche par panneau.
- Truelle dentelée de 3/16 po pour l'adhésif à base de solvant ou truelle dentelée de 1/8 po pour l'adhésif à faible COV.
- Produit de calfeutrage 100 % silicone
- Ruban masque de peintre
- Lime ou frottoir



Des panneaux décoratifs qui embellissent votre décor.

Choisissez les panneaux muraux intérieurs préfinis GreenCoreMC. Ils imitent remarquablement bien la forme, les motifs et la texture de matériaux comparables en bois, en pierre, en brique, en tuile de céramique et plus encore.



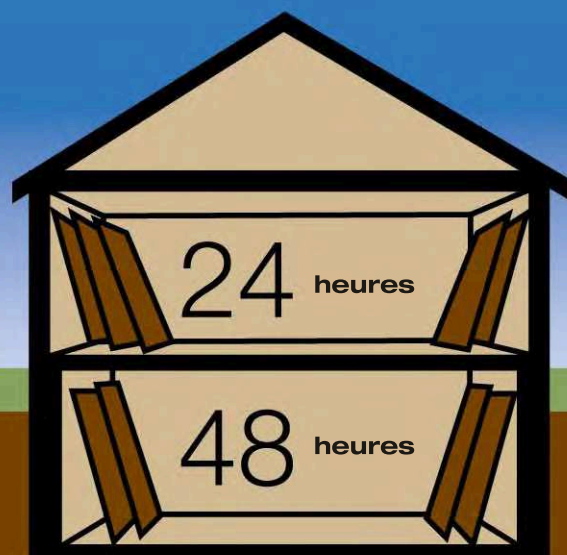
1

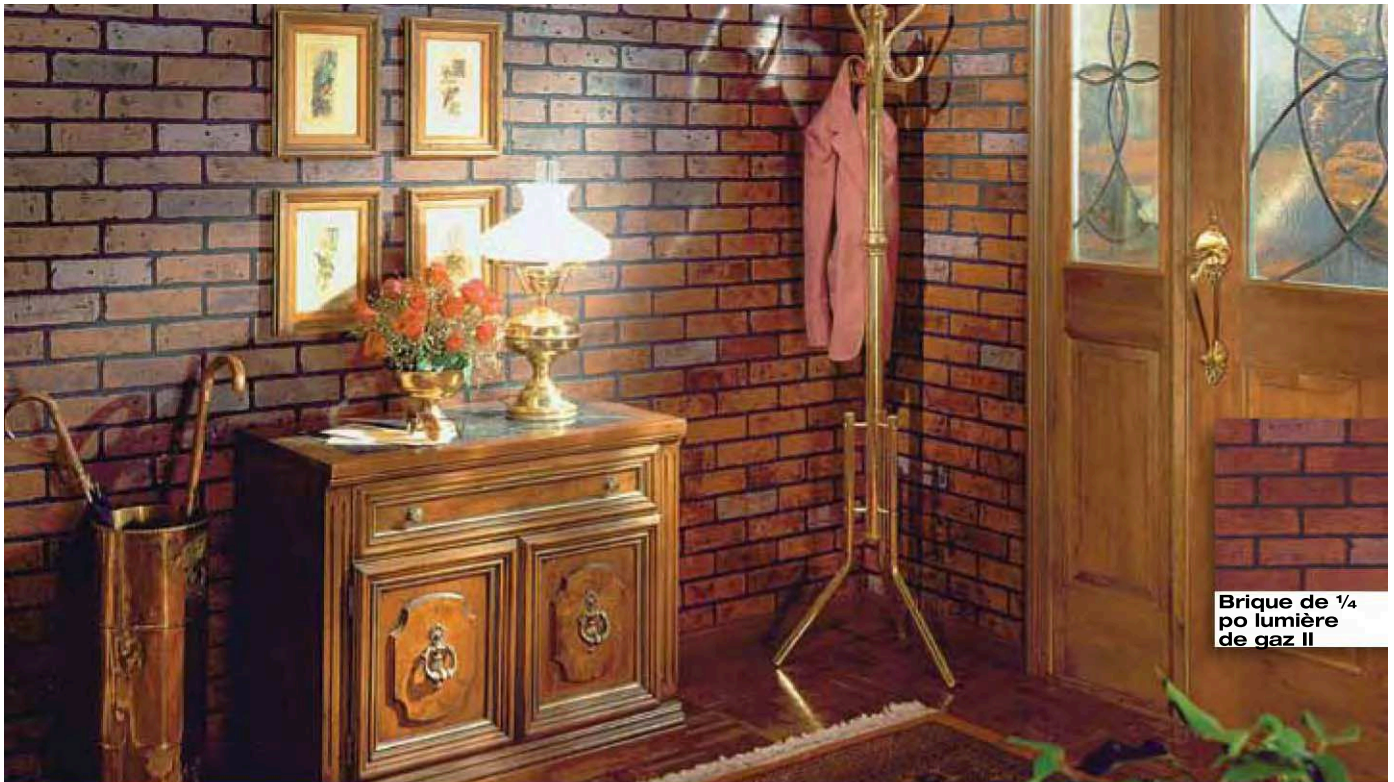
Préparer les panneaux

Avant d'installer les panneaux, vérifiez s'ils sont de bonne qualité et de la bonne couleur. Placez les panneaux dans la pièce où ils seront installés. Laissez-les sur place pendant 24 heures dans le cas d'une installation à l'étage et 48 heures dans le cas d'une installation au sous-sol.

Placez les panneaux sur le côté de 8 pi et empilez-les à partir du mur en utilisant des flipots comme séparateurs. Ainsi, les quatre côtés seront exposés à l'air.

150 White Tempered Perforated 3/16
(Trempé et perforé à 3/16 po, blanc)





Brique de 1/4 po lumière de gaz II

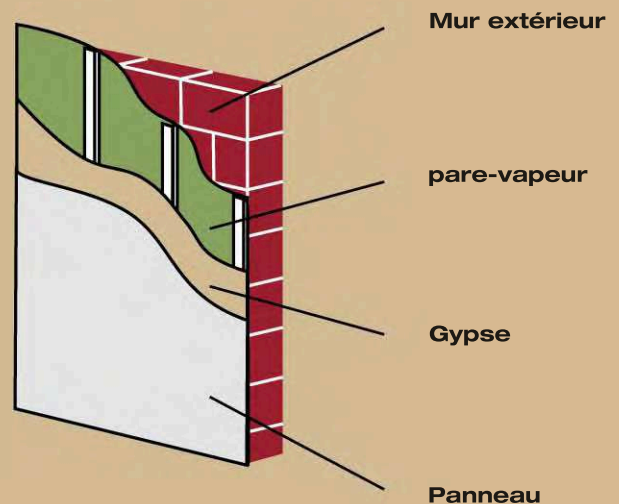
2

Préparer les murs



Murs intérieurs : Assurez-vous que toutes les surfaces sont dures, propres et sèches. Installez les panneaux sur des murs solides seulement (pas sur des fourrures ou des poteaux), sauf pour les panneaux de 1/4 po et de 3/16 po d'épaisseur, qui peuvent être installés directement sur les montants.

Murs extérieurs ou de sous-sol : Utilisez un pare vapeur en polyéthylène de 4 mil ou plus. Installez les panneaux perforés sur les fourrures.



3

Installer les panneaux à sec

Richelieu

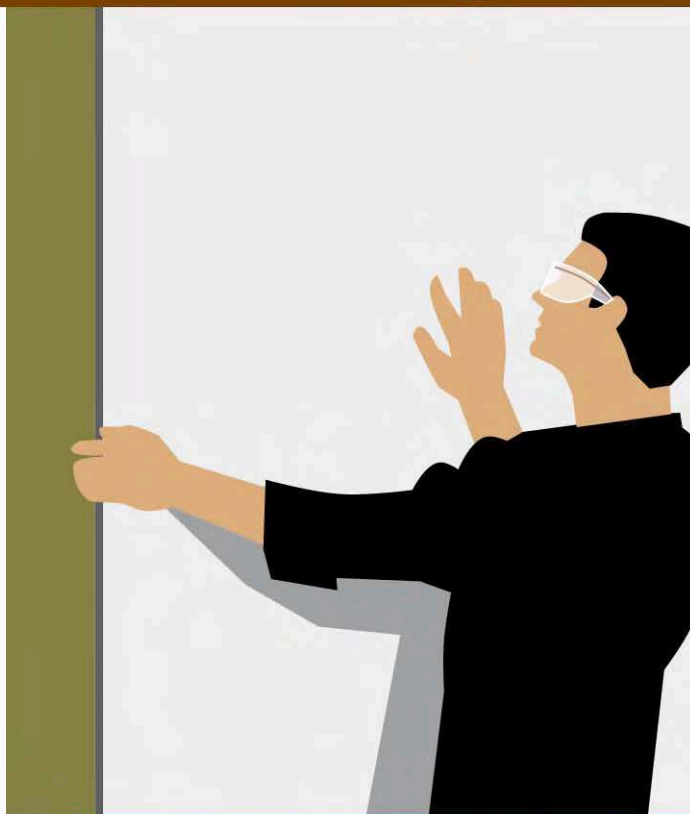
Si les panneaux ont un motif, assurez-vous qu'ils sont placés dans le même sens (fleurs vers le haut, rayures foncées à gauche, etc.)

À l'étage : Laissez un espace de 1/16 po (épaisseur d'un dix sous) à gauche et à droite des panneaux, le long du côté de 8 pi. Utilisez des flipots pour créer un espace de 1/8 po dans le haut et le bas des panneaux.

Au sous-sol : Laissez un espace de 1/16 po (épaisseur d'un dix sous) à gauche et à droite des panneaux, le long du côté de 8 pi. Utilisez des flipots pour créer un espace de 1/4 po dans le haut et le bas des panneaux.

Autour de la baignoire :

Placez des flipots de 1/8 po sous le panneau afin de laisser un espace suffisant pour le calfeutrage. Placez les panneaux de façon à avoir le moins de joints verticaux possible. Si vous installez les panneaux au-dessus de la baignoire, placez le joint vertical sur le mur du fond à 4 po de la pomme de douche.



4

Couper les panneaux



4a.

Commencez toujours l'installation par un coin. Placez des flipots au niveau du sol (pour mettre les panneaux au niveau et créer l'espace requis en-dessous). Utilisez un fil à plomb pour tracer une ligne sur le mur et coupez le panneau au besoin afin que le bord du panneau soit aligné sur la ligne tracée avec le fil à plomb. Pour éviter au maximum la dégradation de la surface, coupez les panneaux face vers le haut avec une égoïne à dents fines, ou face vers le bas avec une scie sauteuse portable ou une scie circulaire à dents fines.

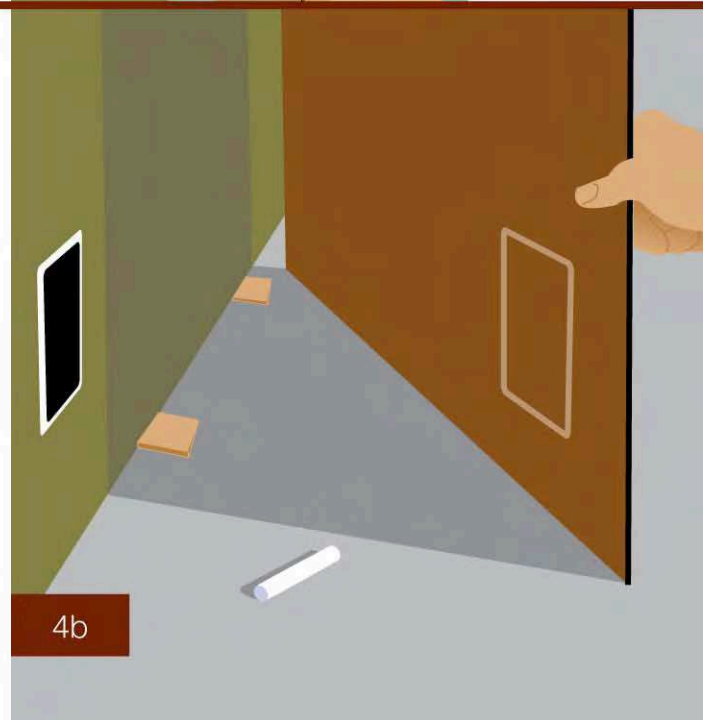
4a



4b.

S'il y a un coffret électrique, coupez le courant et dévissez le panneau protecteur avant. Tracez une ligne de craie autour du coffret et mettez soigneusement le panneau en place. Appuyez fermement sur le panneau vis-à-vis le coffret afin de tracer le cadre à l'arrière du panneau.

4b



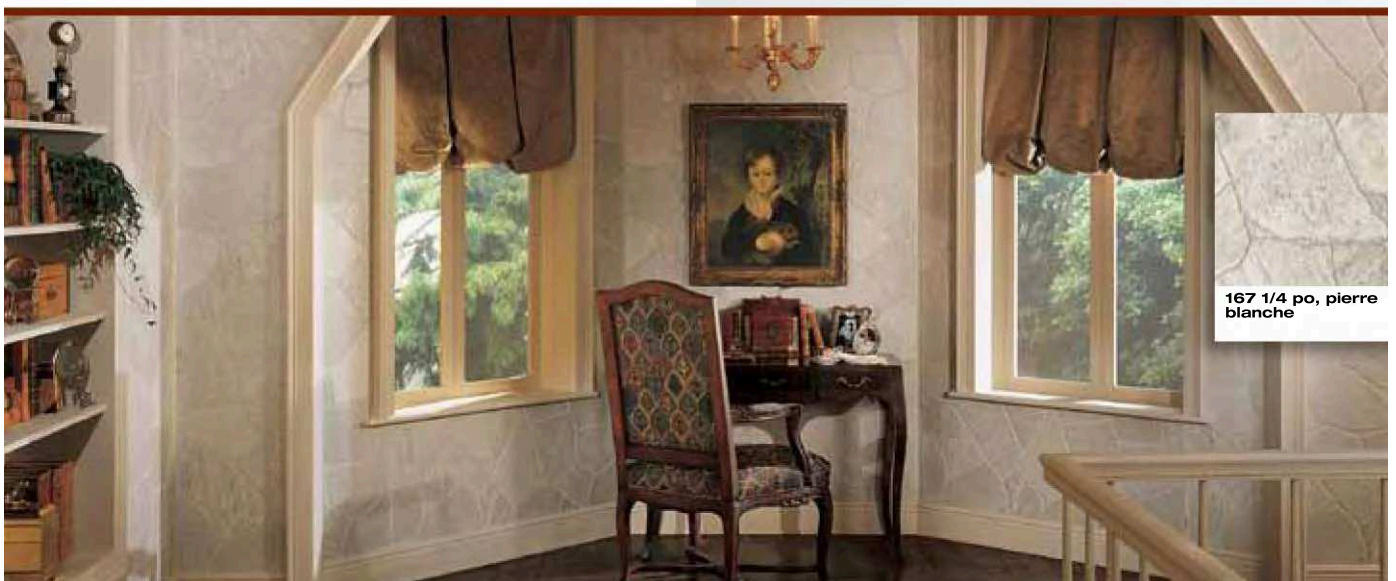


4c.

Percez de petits trous dans les coins intérieurs du cadre à l'aide d'une perceuse (à l'arrière du panneau).

Agrandissez les trous à partir de l'avant et coupez avec une scie. Vous pouvez élargir le cadre jusqu'à 1/4 po (6,4 mm) et il sera quand même caché par la plaque d'interrupteur.

Si vous installez des panneaux AquaTile, lissez les bords effrités avec une lime ou du papier abrasif afin de permettre un bon calfeutrage. Pour une protection optimale, recouvrez les bords de deux couches d'émail pour électroménagers.



5

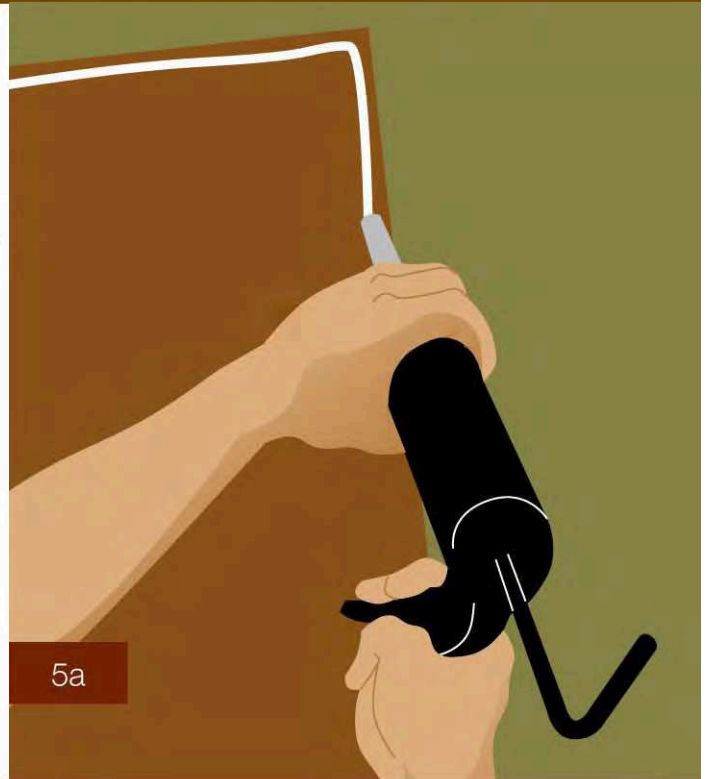
Appliquer l'adhésif et installer les panneaux



Panneaux de bois, de brique, de pierre, design et perforés : Utilisez un adhésif en cartouche de qualité supérieure pour panneaux muraux, « à base de solvant » ou « à faible COV » (à base d'eau).

5a.

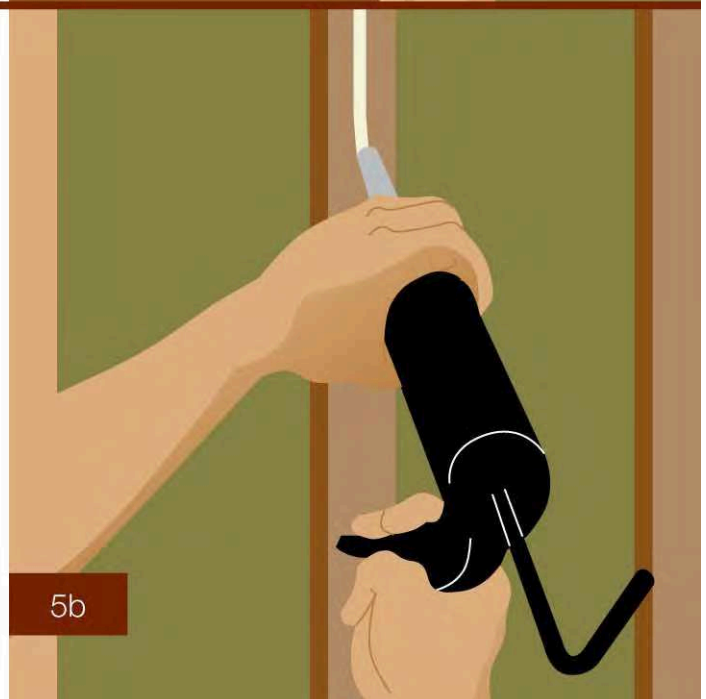
Si vous installez des panneaux sur un mur plein - Appliquez un filet d'adhésif d'une largeur maximale de ¼ po autour du panneau et dans les lignes verticales de 12 po.



5b.

Si vous installez des panneaux sur des montants ou des fourrures, appliquez un filet d'adhésif sur les montants ou les fourrures directement.

Appuyez le panneau au mur et laissez sécher l'adhésif. Respectez les temps de séchage indiqués sur la cartouche. Suivez les consignes de sécurité recommandées par le fabricant.



5c.

Soutien supplémentaire : Afin d'obtenir des résultats optimaux, utilisez des clous en plus de l'adhésif pour fixer solidement les panneaux de bois, de brique et de pierre. Si vous installez des panneaux perforés, utilisez de l'adhésif combiné à des vis autoforeuses pour plus de solidité. AquaTile et panneaux dérivés du bois : Utilisez un adhésif en cartouche à base de solvant ou à faible COV (à base d'eau) pour les panneaux de tuile ou la construction applicable à la truelle. S'il n'y a pas d'adhésif applicable à la truelle en format d'un gallon, vous pouvez utiliser de 6 à 7 tubes d'adhésif de 10,5 oz par panneau, mais une fois appliqué sur le panneau, vous devrez quand même l'étendre avec une truelle brettée. Suivez les consignes de sécurité recommandées par le fabricant. N'utilisez pas de clous avec les AquaTiles ou les panneaux dérivés du bois.

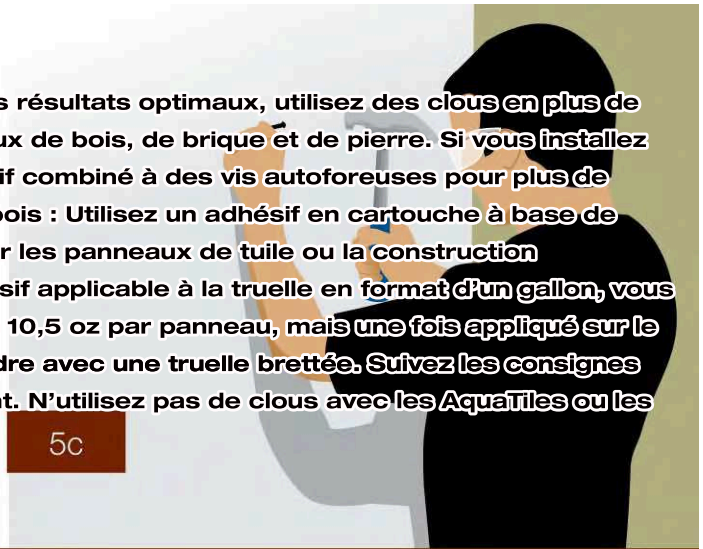
5c

Application d'adhésif à base de solvant : Utilisez une truelle dentelée de 3/16 po dans un angle de 45 degrés pour bien couvrir tout l'arrière du panneau d'adhésif. Attendez de 5 à 10 minutes pour permettre à l'adhésif de sécher (en demeurant collant), puis appuyer fermement le panneau contre le mur.

5d.

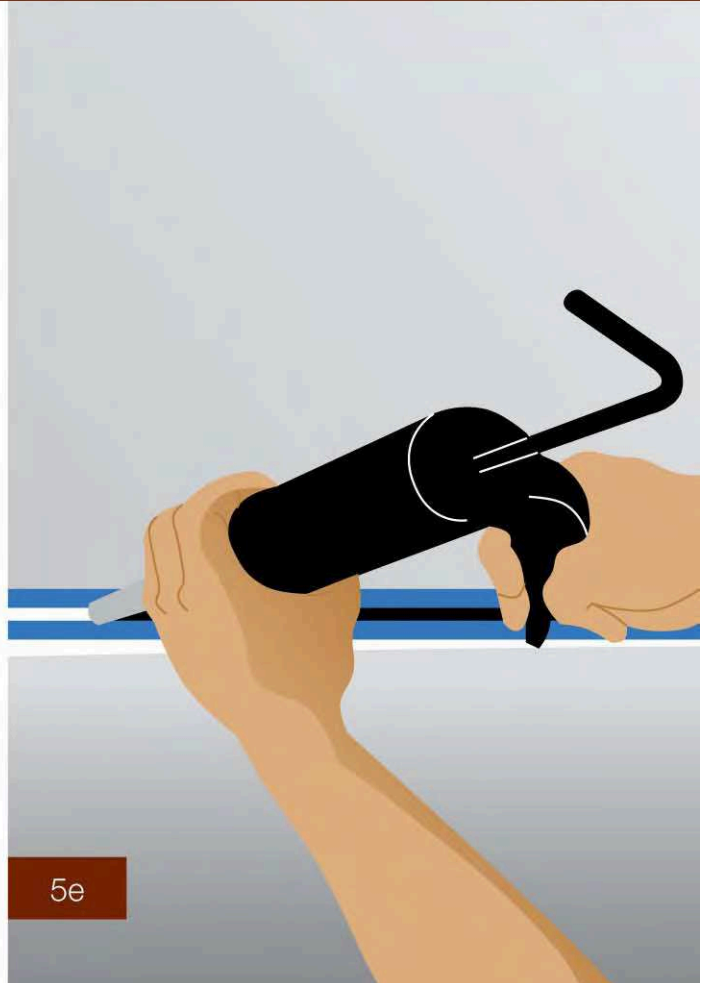
Application d'adhésif à faible COV (à base d'eau) : Utilisez une truelle dentelée de 1/8 po dans un angle de 45 degrés pour bien couvrir tout l'arrière du panneau d'adhésif, incluant les bords. Attendez de 5 à 10 minutes pour permettre à l'adhésif de sécher (en demeurant collant), puis appuyer fermement le panneau contre le mur. Appuyer de nouveau sur le panneau toutes les 15 minutes pendant une heure, sur les bords en particulier.

5d





5e. Calfeutrage : Utilisez seulement un produit de calfeutrage 100 % silicone (sans acryliques siliconés) pour bien calfeutrer tous les joints, les bords autour des panneaux, autour et derrière tous les accessoires et entre les joints. Afin d'obtenir un calfeutrage uniforme, collez du ruban-cache à faible adhésivité de chaque côté des joints. Calfeutrez un joint à la fois et lissez à l'aide d'une cuillère de plastique ou avec le bout du doigt en portant des gants de protection en caoutchouc. Retirez le ruban dès que le joint est calfeutré. Il n'est pas nécessaire d'attendre que le produit sèche.





6 Nettoyer et utiliser

Nettoyage : Si vous utilisez un adhésif « à base de solvant », nettoyez la surface avec un chiffon imbibé d'essence minérale (n'utilisez pas de diluant à peinture). Si vous utilisez un adhésif « à faibles COV », enlevez l'excès d'adhésif sur la surface avec un chiffon mouillé.

Une fois installés, les panneaux peuvent être nettoyés au besoin avec de l'eau et du savon. N'utilisez pas de nettoyants abrasifs sur vos nouveaux panneaux.

